

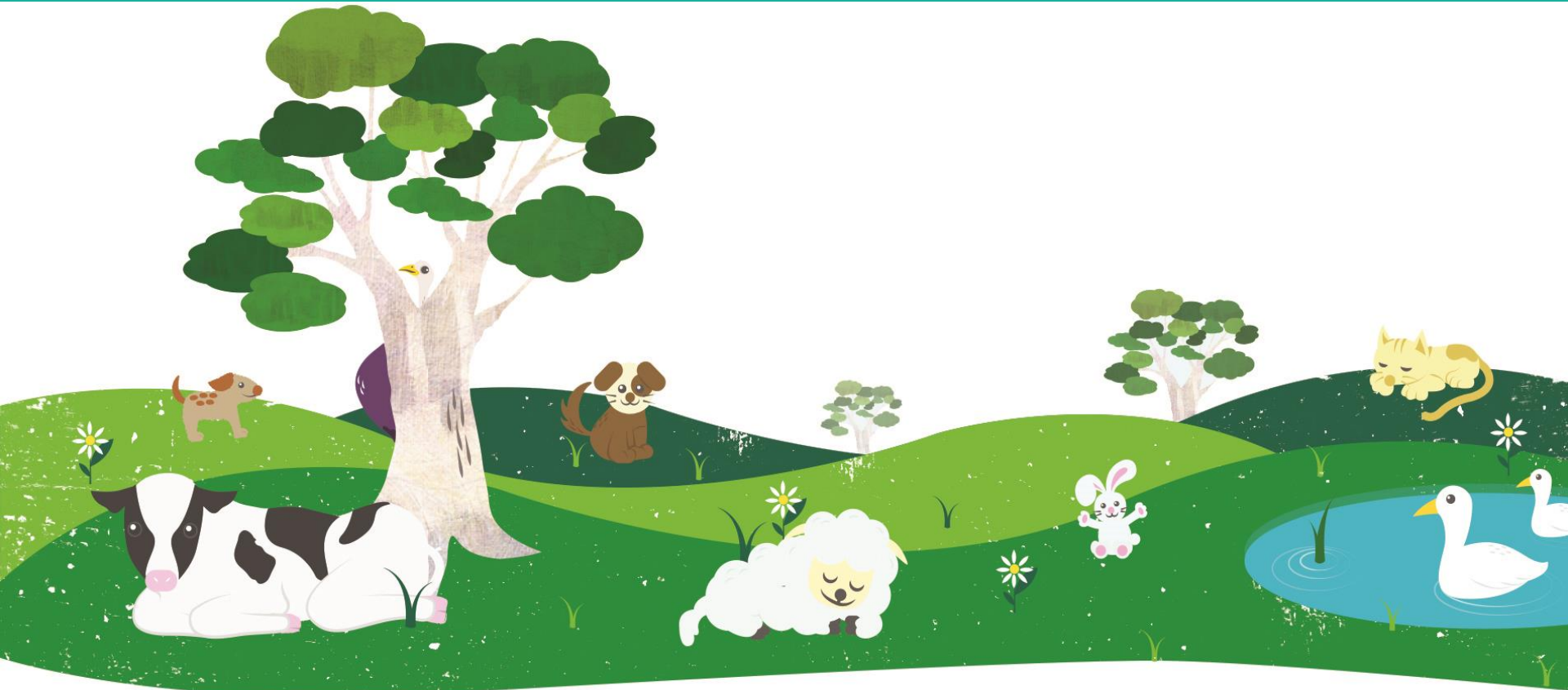
치유농업의 이해와 국내외 사례

다기능농업연구소

대표 박상식

010-3375-0064

soilclinic@hanmail.net



농정방향이 치유농업에 가장 큰 영향을 미친다!

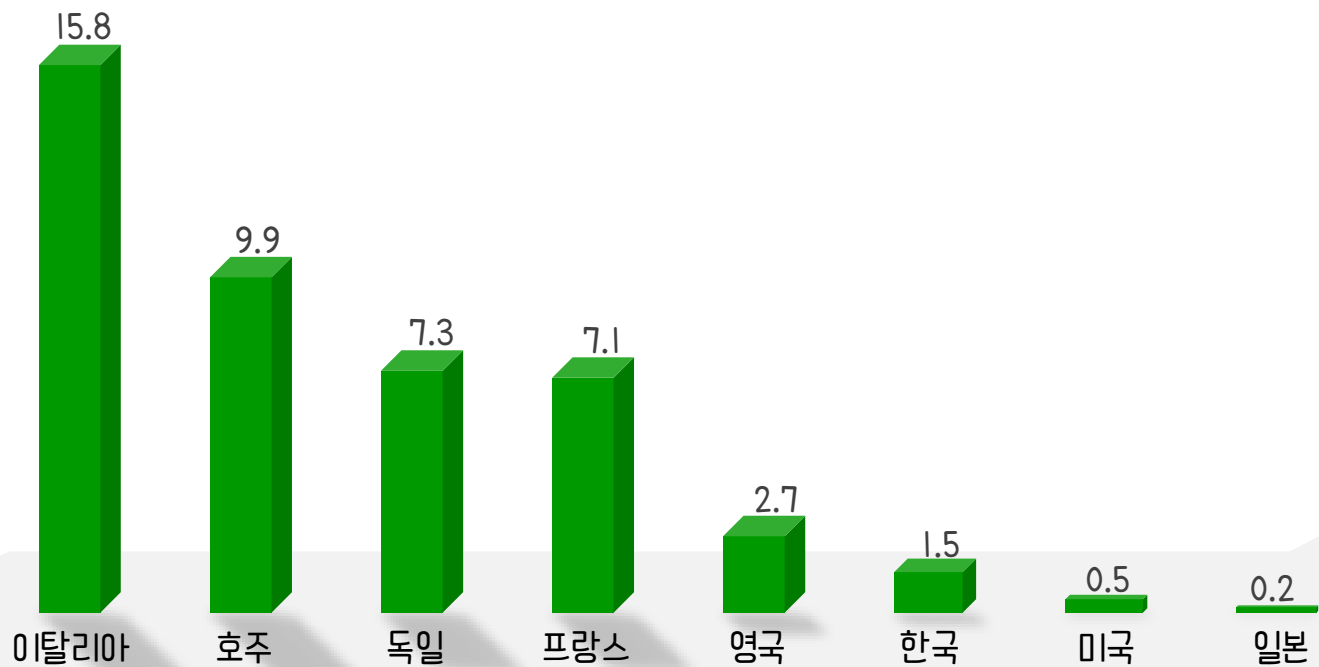
	농정방향	공통점	차이점
유럽	다기능농업	생산주의적 패러다임 탈피 새로운 소득 창출을 위한 농업의 다각화	<ul style="list-style-type: none"> ● 다기능농업 <ul style="list-style-type: none"> → 농업의 외부효과를 국가 전체로 아우르는 포괄적 개념 → 다양한 직불금 정책으로 농업의 긍정적 외부효과 높임 → 이로 인해 유기농 경작비율이 대체로 높음 → 유기농업 확대는 치유농업 접목에 유리한 조건 확보
일본	6차 산업		<ul style="list-style-type: none"> ● 6차 산업 <ul style="list-style-type: none"> → 농가소득 차원에서 경제적 기능에 큰 비중을 둠 → 이로 인해 유기농 경작비율이 0.2%로 낮은 수준 → 치유농업의 필수조건은 유기농업이 전제되어야 함 → 일본은 치유농업 접목에 취약한 구조

6차 산업과 다기능 농업의 이론적 차이

	6차 산업	다기능 농업
정 의	1×2차×3차 산업의 유기적인 융합	농업 생산 활동에서 파생되는 외부효과의 서비스 산업화
경제적 기능	농가 소득증대 (가공, 직판 중심)	농가 소득증대 (농산물, 가공품, 사회·환경 서비스)
사회적 기능	일자리 창출	도시민과 공생 돌봄(child care), 치유(healing), 사회적 농업(social care) 공동체 복원 역사문화자원 보존 여성의 사회참여 확대
환경적 기능	지역농산물 사용으로 농산물 유통비용 절감	자원의 재생 다각화 농업(순환농업) 농촌경관의 회복(중요) 생물다양성 보존 물과 토양보호, 기후변화 대처
농업외부효과	± 외부효과 발생	+ 외부효과를 서비스 산업으로 연계하는 것으로 - 외부효과 발생 지역에서는 사업의 한계가 있음

국가별 유기농 경작비율(%)

출처 : FAO 2018 유기인증 면적/경지면적



I. 치유농업의 개념 및 정의

I. 치유농장의 개념

- 농업활동을 치유와 연결시키는 농장
- 스트레스를 받는 사람, 일상에서 지친 사람이 와서 신체적, 정신적으로 재충전할 수 있는 농장
- 농촌공간의 우수한 유/무형 자원을 이용하여 치유를 제공하는 농장
- 사회적 약자와 치료가 필요한 자들에게 돌봄과 복지 및 치료를 제공하는 농장

I. 치유농업의 개념 및 정의

2. 치유농장의 정의

치유농업 (Agro- Healing)

- 국민의 건강 회복 및 유지·증진을 도모하기 위하여 이용되는 다양한 농업·농촌 자원의 활용과 이와 관련한 활동을 통해 사회적 또는 경제적 부가가치를 창출하는 산업 (치유농업법, 2021)

녹색돌봄 (Green Care)

- 농사활동을 통해서 정신적·육체적 건강을 촉진하는 데 상업적 영농과 농지를 기반으로 사용하는 농장
(Hassink, 2003; Hassink and Dijk, 2007; Hine et al, 2008)

돌봄 농장 (Care Farm)

- 신체적·정신적·사회적 건강회복을 위해 농사일과 농촌경관을 활용하는 모든 농업활동을 일컫는다.(국회 심포지엄)

치유농장 (Healing Farm)

- 농업활동을 기반으로 하며 농촌의 모든 유·무형의 자원을 활용한 치유서비스를 통해 국민의 정신적·사회적·인지적·신체적 건강의 유지와 촉진에 기여하는 농장(다기능농업 연구소)

치유농업 유형별 분류

3. 목적에 따른 분류

구분	치유 중심 (care oriented)	고용 중심 (employment oriented)	교육 중심 (education oriented)
목적	<ul style="list-style-type: none"> 치유가 필요한 사람들에게 치유서비스 제공 	<ul style="list-style-type: none"> 사회적 약자들에게 전문적인 교육훈련 제공을 통한 고용과 노동시장의 연계 	<ul style="list-style-type: none"> 정규학교 학생들을 위한 교육과 특별한 교육적 요구 충족
대상	<ul style="list-style-type: none"> 치유가 필요한 사람들 	<ul style="list-style-type: none"> 사회적 약자 	<ul style="list-style-type: none"> 정규학교 학생 학습장애, 법적 문제, 사회적 조치에 따른 사람들
특징	<ul style="list-style-type: none"> 건강기관, 복지기관, 농업기관으로부터 서비스 제공에 대한 재정지원 및 보상 	<ul style="list-style-type: none"> 사회 및 노동 관련 공공기관으로부터 일부 지원 종장의 주 운영수입은 농업생산 	<ul style="list-style-type: none"> 농업활동이나 농촌경관에 대한 경험 제공
사례	<ul style="list-style-type: none"> 네덜란드/벨기에 치유농장 (care farms) 독일/아일랜드 보호작업장 (sheltered workshops) 프랑스/아일랜드 치료농장 (therapeutic farms) 이탈리아 A유형 사회적 협동조합 (type A co-operatives) 	<ul style="list-style-type: none"> 프랑스 근교도시 통합정원 (peri-urban integration gardens) 아일랜드 지역사회 정원 (community gardens) 이탈리아 B유형 사회적 협동조합 (type B co-operatives) 슬로베니아의 사회적 기업 (social enterprises) 	<ul style="list-style-type: none"> 프랑스 교육농장 (pedagogical farms) 독일 학교농장 (school farms) 아일랜드 캠프힐 학교 (camphill schools) 이탈리아 교육농장 (didactic farms)

자료: Di Iacovo외(2009). Supporting policies for social farming in Europe : Progressing multifunctionality in responsive rural areas. P35-37 재구성

치유농업 유형별 분류

4. 서비스 유형에 따른 분류

건강치유 (health care)

- 1차 보건의료기관(primary care trusts)
- 정신건강기관(mental health teams)
- 사회서비스기관(social service)
- 약물/알코올 치료기관(drug/alcohol treatment organizations)
- 기타 건강 관련 기관(other health focused organizations)

사회적 재활 (social rehabilitation)

- 약물/알코올 재활기관(drug/alcohol rehabilitation bodies)
- 보호감찰기관(probation services)
- 청년재활기관(refugee organizations)
- 기타 사회적 재활기관(other organizations)

교육 (education)

- 지역아동교육기관(pupil referral units)
- 정규 학교(schools)
- 성인 교육훈련기관(adult learning/training)
- 기타 교육기관(other)

자료: Hine 외(2008). Care farming in the UK: Evidence and opportunities. P36

치유농업 유형별 분류

5. 운영형태에 따른 분류

구분	농업생산 중심 치유농업	치유 중심 치유농업
농장형태	• 독립적인 개인 농장	• 외부기관(교도소, 치료기관, 학교, 병원, 치유기관, 자선단체 등)과 연계된 농장
참여자 및 요구	• 농업 시스템의 일부로서 참여자 • 농업 및 치유 관련 체험요구 (스트레스 회복 등)	• 농업과 독립적인 참여자 • 완벽한 육체적 자활 요구 (약물/알코올 남용 치료 등) • 치유와 관련된 일정 수준의 지원에 대한 요구 (청소년, 유아, 정신건강 등)
기능	• 농장이 필요한 다기능	• 농장이 반드시 필요하지는 않은 다양성
주요 수입원	• 농업생산	• 치유
참여자 규모	• 소규모	• 대규모
치유 형태	• 긴장완화	• 치료
지역	• 전원 중심	• 전원 + 도시
주도자	• 농장주	• 치료사

자료: Hine 외(2008). Care farming in the UK: Evidence and opportunities. 재구성

치유농업 유형별 분류

6. 자원(소재)와 매개에 따른 분류

■ 농작업 매개

- 농사활동을 통해 정신적, 육체적 건강을 촉진하는데 상업적 영농과 농지를 기반으로 하는 치유

■ 음식(식품) 매개

- 음식을 섭취하여 음식을 가지고 있는 다양한 기능을 이용하여 건강을 증진하는 치유

■ 동물 매개

- 반려동물과의 상호작용을 통해 인지적, 정서적, 사회적, 심리적 등으로 어려움과 고통을 겪는 사람들에게 목적과 목표에 맞게 문제해결과 기능향상에 도움을 주는 활동

■ 식물(원예) 매개

- 식물 및 원예활동을 통하여 사회적, 교육적, 심리적, 혹은 신체적 적응력을 기르고 이로 말미암아 육체적 재활과 정신적 회복을 추구하는 활동

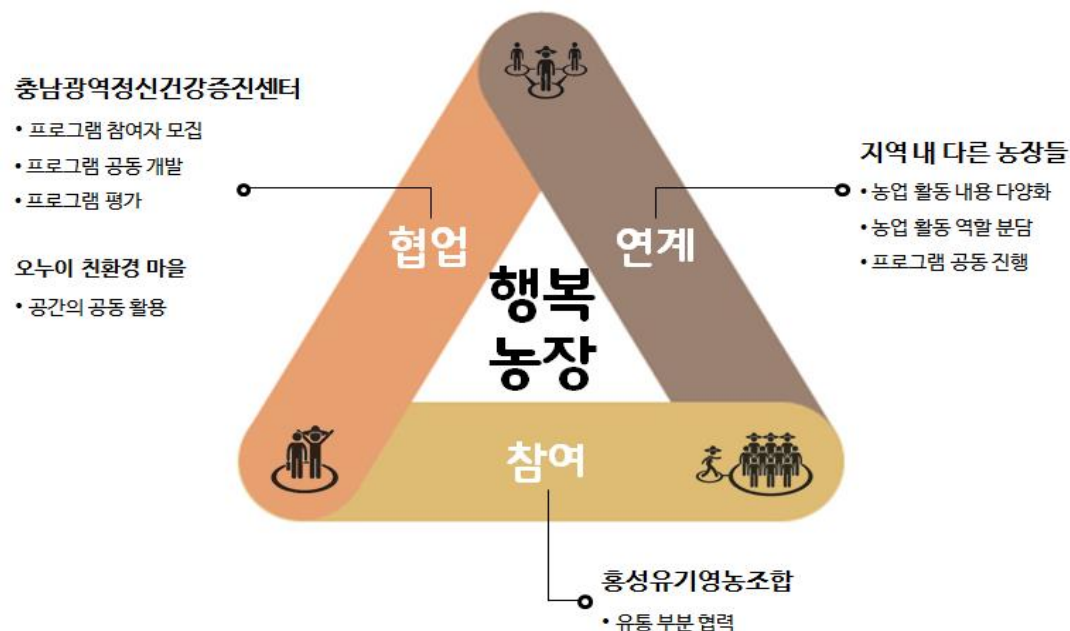
치유농업 유형별 사례

I. 농작업 매개 치유 : **홍성 행복농장**

행복농장 개요

- 2014년 만성정신질환 회원들의 치유와 자립을 목적으로 충남광역정신건강센터 지원으로 시작됨
- 2016년 2월에 협동조합으로 독립되어 운영되고 있음
- 규모는 시설하우스 4동(2,970㎡), 육묘장과 작업장이 포함됨
- 인력은 2명의 메인 스텝이 농장운영과 프로그램을 담당하고 있음
- 유기농법을 기본으로 하고 있으며, 허브재배를 중심으로 과채류, 쌈채, 식용꽃을 생산하고 있음

행복농장 운영체계



치유농업 유형별 사례

1. 농작업 매개 치유 : 홍성 행복농장

행복농장 주요 활동

❖ 자연구시(自然求是) : 정신장애인 직업재활, 사회복귀 프로그램

- 기초과정 : 2015년 4, 5, 9월에 3차례 진행(4박 5일)되었으며, 대상자는 홍성장애폴인가족지원센터 청소년, 노인종합복지관 독거노인, 충남교육청 초등학생 이었음
- 심화과정 : 3주 과정으로 진행되었으며, 대상자는 북 이탈 청소년, 장애인 가족이었음
- 인턴과정 : 1개월 기간으로 회원 2명이 참여함
- 단기고용 : 3개월간 농장에 직접 고용되어 진행함

❖ 자오나학교 월간 농사체험

- 기초과정 : 2015년 4, 5, 9월에 3차례 진행(4박 5일)되었으며, 대상자는 홍성장애폴인가족지원센터 청소년, 노인종합복지관 독거노인, 충남교육청 초등학생 이었음

❖ 치유농업 스텝양성과정

- 사회복지관련 전공 학생 및 일반인을 대상으로 진행되며, 치유농업 프로그램 진행 스텝 양성 및 역량강화 교육, 마을 네트워크 조성 및 프로그램 개발, 농업실습, 관련 특강 등으로 진행됨

치유농업 유형별 사례

농작업 매개치유 농장이 갖추어야 할 조건

① 적합품목 발굴

Simplicity(단순성)

낮은 난이도의 재배기술, 단순한 재배과정

Safety(안전성)

높은 안전도, 낮은 노동강도

Stable market(안정적인 시장)

꾸준한 소비, 지역산업과의 연결

치유농업 유형별 사례

❖ 적합품목 성공사례



과채류(토마토 → 방울토마토 → 대추방울토마토)

토마토는 웰빙식품으로 꾸준히 소비가 되고 있는 식품으로 재배과정이 길고 다양한 업무가 있어 지적장애인의 특성에 따라 다양한 업무를 부여할 수 있음

일반토마토는 가위를 가지고 수확해야 하므로 미세한 소근육 운동이 가능하고 협응능력이 뛰어난 지적장애인들만 수확 가능

방울토마토는 손으로 수확이 가능하나 꼭지가 잘 떨어져 상품성을 높이는데 문제가 있음

대추방울토마토는 손으로 수확이 가능하면서 꼭지도 잘 떨어지지 않아 대부분의 지적장애인이 수확 가능

치유농업 유형별 사례

❖ 적합품목 실패사례



기능성 선인장(천년초)

천년초는 선인장의 일종으로 번식력이 좋고
재배기술이 단순하여 재배 용이

몸에 좋은 각종 성분이 함유되어 있어 다양한
형태로 가공할 수 있음

시장이 형성되어 있지 않은 가능성만 있었던 작물

판로 개척의 어려움

가시가 있어 수확하기 어려움

지적장애인들에게 적합하지 않은 작물임

치유농업 유형별 사례

농작업 매개치유 농장이 갖추어야 할 조건

② 품목에 대한 직무분석

❖ 상추의 재배단계

- 상추는 시설농업의 경우 비닐하우스 안에서 연중 재배가 가능한 품목임. 여름철 고온다습에 주의하고, 겨울철 한파에 유의한다면 1년 내내 상추를 생산할 수 있음. 상추의 재배단계를 다음과 같이 구분함.

구분	재배과정	주요 작업	비고
파종	파종하기	상추 씨앗뿌리기	육묘구입 가능
정식	정식준비	정식할 밭 준비	
	정식하기	상추 육묘를 정식	
수확	수확하기	상추를 수확하기	
포장	포장하기	상추 포장하기	1박스에 4kg

치유농업 유형별 사례

농작업 매개치유 농장이 갖추어야 할 조건

② 품목에 대한 직무분석

❖ 상추의 직무분석

농장명	행복농장	품목	상추
작업상황	°파종하기 - 상추의 육묘를 생산하는 가장 기초적인 과제 - 플러그트레이에 상추 씨앗을 정확히 파종 - 파종을 하기 위한 준비 작업부터 물주는 작업까지의 과정 - 만성정신질환 1인 작업량 1일 6시간		
직무명	파종하기	자격요건	-
교육수준	관계없음	훈련 및 숙련기간	1일
직무상 목표 및 책임	플러그트레이 1셀에 상추씨앗 1립을 정확히 파종		

치유농업 유형별 사례

■ 농작업 매개치유 농장이 갖추어야 할 조건

② 품목에 대한 직무분석

❖ 상추의 농작업 직무순서

순서	수행작업	중요도			난이도			빈도		
		매우 중요	중요	보통	어려 움	보통	쉬움	자주	보통	가끔
1	파종한 필요한 재료 준비	○			○			○		
2	플러그트레이에 상토 채우기	○				○		○		
3	상토를 채운 플러그트레이를 눌러주기	○				○		○		
4	씨앗을 셀 중앙에 1립씩 넣기	○			○			○		
5	복토하기	○				○		○		
6	물주기	○				○		○		

치유농업 유형별 사례

농작업 매개치유 농장이 갖추어야 할 조건

② 품목에 대한 직무분석

❖ 상추 직무요구조건 체크리스트

구분	세부내용	표시 란
드는 힘	1. 앉아서 하는 작업(최고 4kg)	○
	2. 가벼운 작업 (최고 8kg : 보통 4kg)	
	3. 보통 작업(최고 20kg : 보통 10kg)	
	4. 무거운 작업(최고 40kg : 보통 20kg)	
	5. 매우 무거운 작업 (최고 40kg 이상 : 보통 4kg 이상)	
서거나 걷기	1. 서거나 걷는 일을 요하지 않음	
	2. 일부 서거나 걷는 작업을 요함	○
	3. 지속적으로 서거나 걷는 작업이 요함	
작업자세	1. 기어오르기 (0.무관/ 1.가끔/ 2.지속)	○
	2. 구부리기 (0.무관/ 1.가끔/ 2.지속)	1
	3. 쪼그려 앉기 (0.무관/ 1.가끔/ 2.지속)	1
	4. 머리위로 손 뻗기 (0.무관/ 1.가끔/ 2.지속)	○
청력	1. 청력을 요하지 않음	
	2. 청력을 요하지 않는 편임(전화를 사용할 필요 없음. 수화 없이 의사소통 가능해야 함)	○

구분	세부내용	표시 란
청력	3. 청력을 일부 요함(전화사용이 가능해야 함)	
	4. 정상적 청력 요함	
말하기	1. 언어적 의사소통을 요하지 않음	
	2. 간단한 언어표현을 요함 (상대방이 말을 이해할 수 있어야 함)	○
	3.원활한 언어적 의사소통을 요함	
시력	1. 시력을 요하지 않음	
	2. 일상적 작업(또는 안내판 보기)가 가능할 정도의 시력	
	3. 인쇄물을 일부 볼 정도의 시력을 요함	
	4. 인쇄물을 빠르게 살펴볼 정도의 시력을 요함	○
	5. 원거리나 세밀한 시력을 요하지 않으나 비교적 양호한 시력을 요함	
	6. 정상수준 이상의 시력을 요함	
색 구분	1. 색 구분 능력을 요하지 않음	
	2. 원색 구분 능력 요함	○
	3. 고난도의 색 구분 능력 요함	

치유농업 유형별 사례

농작업 매개치유 농장이 갖추어야 할 조건

② 품목에 대한 직무분석

❖ 손기능

관련작업	세부내용	표시란
수작업 무관	작업 수행을 위해 수작업을 요하지 않음	
큰 물품조립 및 사물취급	비교적 큰 물품의 취급을 위하여 손 재능을 요함 (예, 컵 크기 이상의 사물취급, 포장)	
작은 부품 조립작업	비교적 작은 물품의 조립을 위하여 손가락 재능을 요함 (예, 볼펜부품 조립)	。
정밀 작업	세밀한 부분까지 정확히 작업하기 위하여 손의 안정성 및 조준능력을 요함(예, 시계수선)	。
손의 사용	작업을 위한 손의 사용 (1. 한 손 작업 / 2. 한 손 보조작업 / 3. 양손 작업)	2

치유농업 유형별 사례

■ 농작업 매개치유 농장이 갖추어야 할 조건

② 품목에 대한 직무분석

❖ 기타

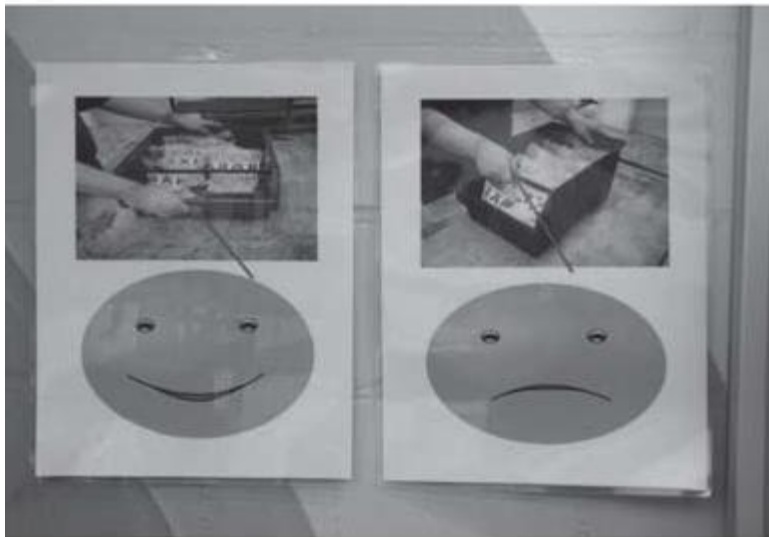
직무요구 추가사항	비고
<ul style="list-style-type: none">- 상추 파종의 경우 플러그트레이 1셀에 1립씩의 상추 씨앗을 넣어야 하므로 눈과 손의 기민한 협응력이 요구된다.또한, 상추의 씨앗과 플러그 트레이의 1셀도 작으므로 협응력과 함께 인내심이 요구된다.- 앉아서 오랜 시간 직무수행을 할 수 있도록 직무지도를 해야 한다.	-

치유농업 유형별 사례

■ 농작업 매개치유 농장이 갖추어야 할 조건

③ 농작업 도구 개발

❖ 농작업 도구개발 예시 1



작업자가 쉽게 이해할 수 있도록
그림으로 작성한 작업지시서

❖ 농작업 도구개발 예시 2



셈이 어려운 사람을 위해 만들어진
작업보조 도구(ZIG)

치유농업 유형별 사례

■ 농작업 매개치유 농장이 갖추어야 할 조건

③ 농작업 도구 개발

❖ 농작업 도구개발 예시 3



지적 장애인의 특성을 고려한 농작업 도구 보관함

치유농업 유형별 사례

2. 농업 부산물 매개 치유 : 평택 쌀겨효소골드테라피

■ 쌀겨(미강)와 미생물을 60일 이상 발효시킨 후 열을 활용한 치유행동



치유농업 유형별 사례

2. 농업 부산물 매개 치유 : 평택 쌀겨효소골드테라피

■ 쌀겨(미강)와 미생물을 60일 이상 발효시킨 후 열을 활용한 치유헌동



치유농업 유형별 사례

3. 동물 매개 치유 : 보령 바둑아 놀자

바둑아놀자 주요 연혁

1993-2003	애견샵 '엑스포애견'
2003	귀농
2003-2012	농업, 원예, 축산 다양한 시도
	애견전문농장 '애견별장'
2013	농촌교육농장 선정
2013-2014	기반시설 구축, 운영실습, 교육이수, 인증획득
	청소년수련활동 인증 (제3745호)
	각종 농촌교육농장,수련활동 지도자 교육과정 이수
	팜투어, 운영실습을 통한 문제점 개선
2015	농촌교육농장 '바둑아놀자' 운영 본격화

치유농업 유형별 사례

3. 동물 매개 치유 : 보령 바독아 놀자

❖ 아기동물 만나기



치유농업 유형별 사례

3. 동물 매개 치유 : 순천 승마장

❖ 토끼에게 채소주기



치유농업 유형별 사례

3. 동물 매개 치유 : 순천 승마장

❖ 치유승마 체험



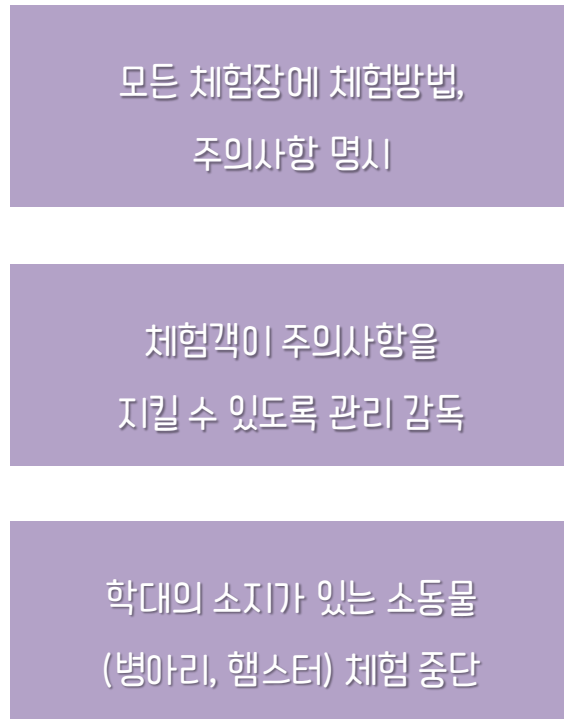
치유농업 유형별 사례

■ 동물매개 치유농장 선제조건 - 안전성



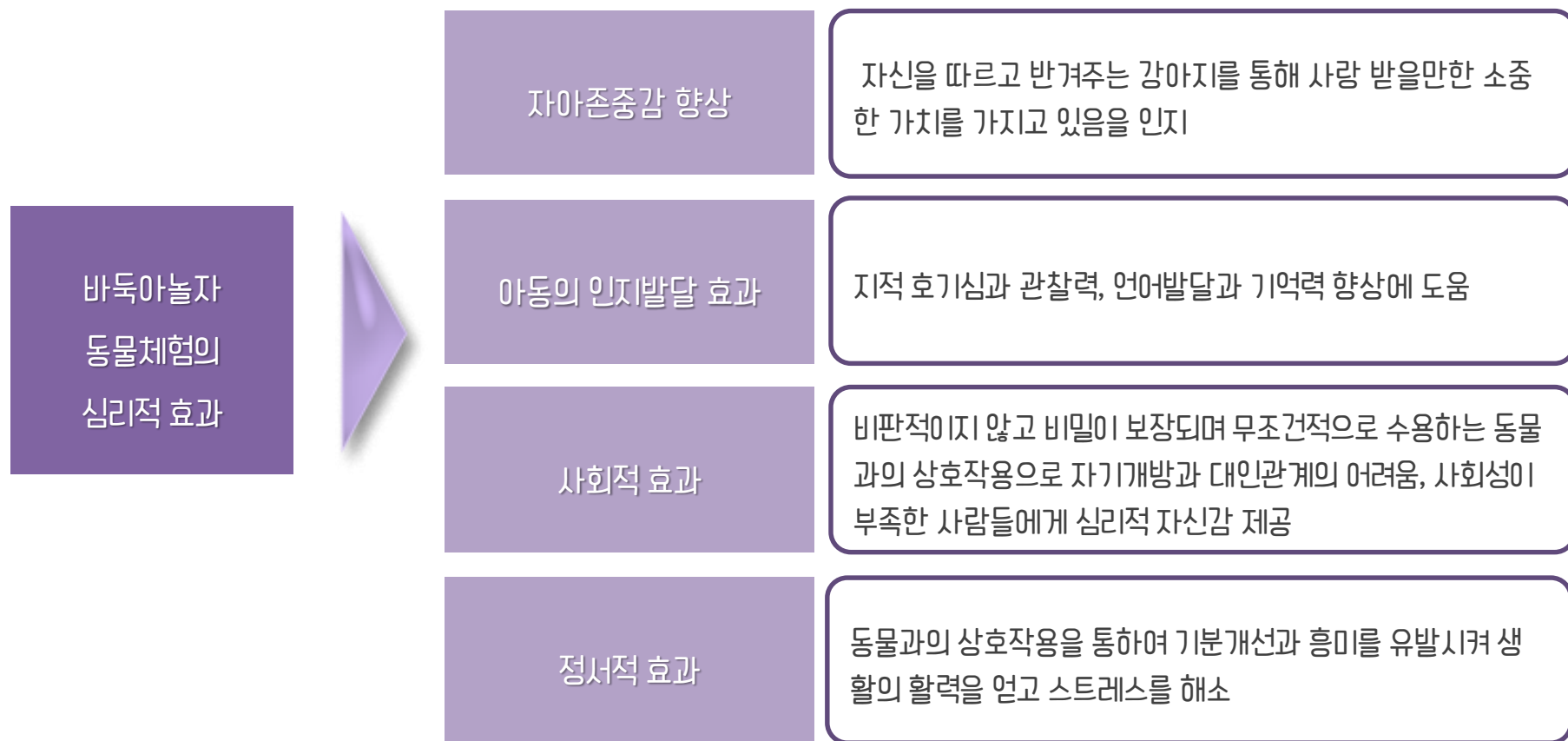
치유농업 유형별 사례

동물매개 치유농장 선제조건 - 동물복지



치유농업 유형별 사례

■ 체험을 넘어서 동물매개치료까지



치유농업 유형별 사례

4. 음식(식품) 매개 치유 : 순창 우리농원



치유농업 유형별 사례

고지혈증, 동맥경화

구분	내용	
식 사 법	1단계	<p>생채식(약10일)</p> <p>아침 : 생야채즙, 야채과일발효액, 생강차</p> <p>점심/저녁 : 잎과 뿌리를 곁들인 생야채, 생해조류, 생곡식가루, 견과류, 과일 등</p>
	2단계	<p>절식(7일-10일)</p> <p>생야채즙, 야채과일발효액, 생강차나 감잎차, 죽염, 더운물</p>
	3단계	<p>소식</p> <p>2-3일 : 미음</p> <p>2-3일 : 죽(회복식)</p> <p>곡식, 채식 위주의 소식</p> <p>아침 : 생야채즙, 야채과일발효액, 생강차</p> <p>점심/저녁 : 잎과 뿌리를 곁들인 생야채, 생해조류, 생곡식가루, 견과류, 과일 등</p>

치유농업 유형별 사례

고혈압

구분	내용	
식 사 법	1단계	<p>생채식(약10-15일)</p> <p>아침 : 생야채즙 한 두잔 정도</p> <p>점심/저녁 : 잎과 뿌리를 곁들인 생야채, 과일, 생해조류(미역, 다시마), 생곡식가루</p> <p>= 매일 정기적인 혈압 체크 및 혈압의 변화 관찰</p>
	2단계	<p>절식(7일-10일)</p> <p>생야채즙, 야채과일발효액, 생강차나 감잎차, 더운물, 수산화마그네슘</p>
	3단계	<p>소식</p> <p>2-3일 : 현미잡곡 미음</p> <p>2-3일 : 죽(회복식)</p> <p>곡식, 채식 위주의 소식</p> <p>아침 : 생야채즙, 야채과일발효액, 생강차</p> <p>점심/저녁 : 현미밥, 잎과 뿌리를 곁들인 생채소, 해조류, 과일, 발효음식 섭취</p>

치유농업 유형별 사례

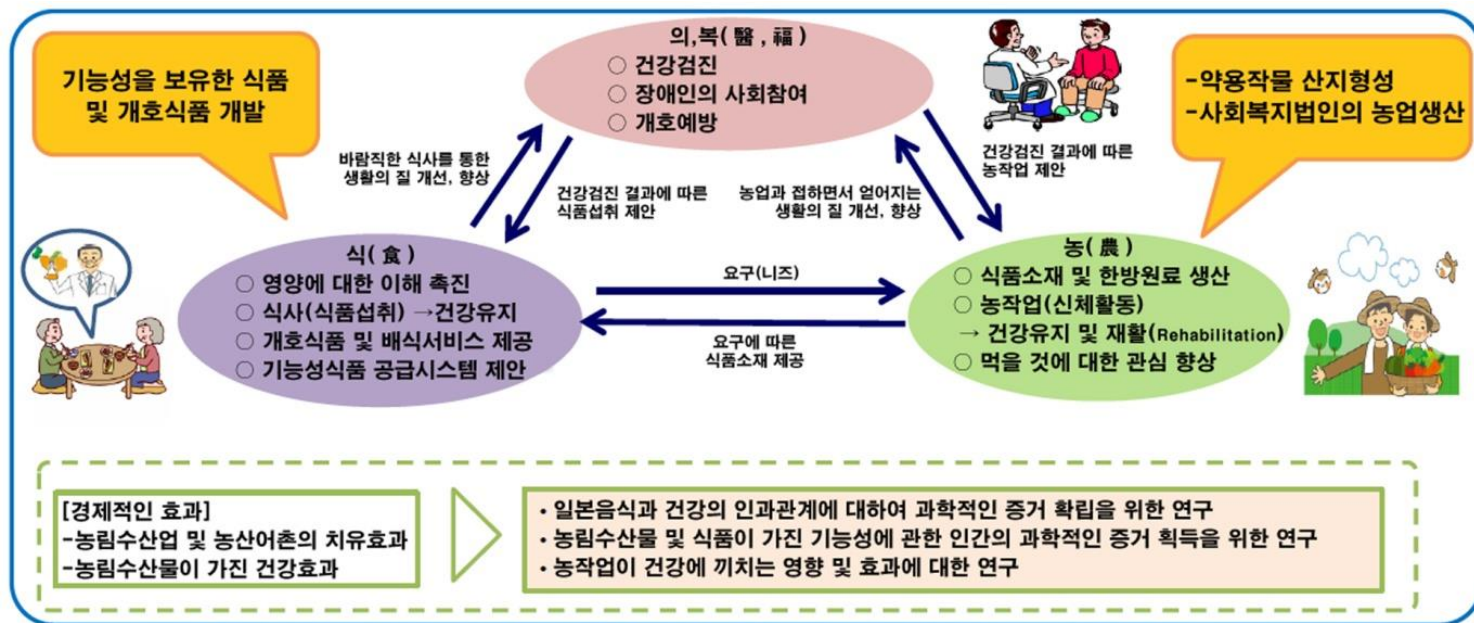
당뇨병

구분	내용	
식 사 법	1단계	<p>생채식(약10-30일)</p> <p>아침 : 생야채즙 한 두잔 정도</p> <p>점심/저녁 : 잎과 뿌리를 곁들인 생야채(볶은 깨소금, 식초, 겨자소스, 기타 천연조미료 함께 섭취), 과일, 생해조류(미역, 다시마), 생곡식가루, 견과류</p> <p>= 불로 조리한 음식을 먹지 않고 생식만 함</p> <p>= 감, 곱감은 섭취하지 않음(당분 많은 과일)</p>
	2단계	<p>절식(10일)</p> <p>생야채즙, 야채과일발효액, 생강차나 감잎차, 더운물, 수산화마그네슘</p>
	3단계	<p>소식</p> <p>2-3일 : 현미 잡곡 미음</p> <p>3개월-6개월 : 생채식</p>

치유농업 유형별 사례 (해외)

일본 - 의복식농(医福食農) 연계

- 각 업계의 장벽을 넘어 의료·복지 분야와 음식·농업 분야가 전략적으로 연계하는 것으로, 이런 연계를 통하여 "식"과 "농"을 근간으로 한 건강 장수사회 구축을 목표로 함



6차산업화 전략 추진 등

실현 목표

“식(食)” 과 “농(農)” 을 바탕으로 건강 장수 사회 구축

치유농업 유형별 사례 (해외)

■ 왜 의복식농 연계인가?

- 의료·복지 및 음식·농업 분야 각각에 다양한 요구와 문제들이 있음

❖ 의료·복지 분야의 현황(니즈)

문제 상황	해결방안	해결동력
초고령화	기호식품, 일자리	신상품
건강 지향	기능성식품, 영양, 한방	
의료비 폭증	농업과의 관계에서 감소	노동력
장애인 취업, 고용, 자립	일자리	

❖ 농업 분야의 현황(니즈)

문제 상황	해결동력
고부가가치화 선호 경향 확대	신상품 (수요확대)
일손부족 및 고령화	노동력 (생산현장 강화)
중산간 지역을 중심으로 나타나는 경작포기지 확대	

☞ 의료·복지 및 농업·음식 분야의 니즈를 솔루션으로써 연계함

치유농업 유형별 사례 (해외)

농업과 복지의 연계 : 농복(農福)연계

문제 상황		해결방안	해결동력
복지분야	의료비 폭증	농업과의 관계에서 감소	노동력
	장애인 취업, 고용, 자립	일자리	
농업분야	일손부족 및 고령화		노동력
	중산간 지역을 중심으로 나타나는 경작포기지 확대		

치유농업 유형별 사례 (해외)

■ 농업과 복지의 연계 우수사례

❖ 유니버설 농업

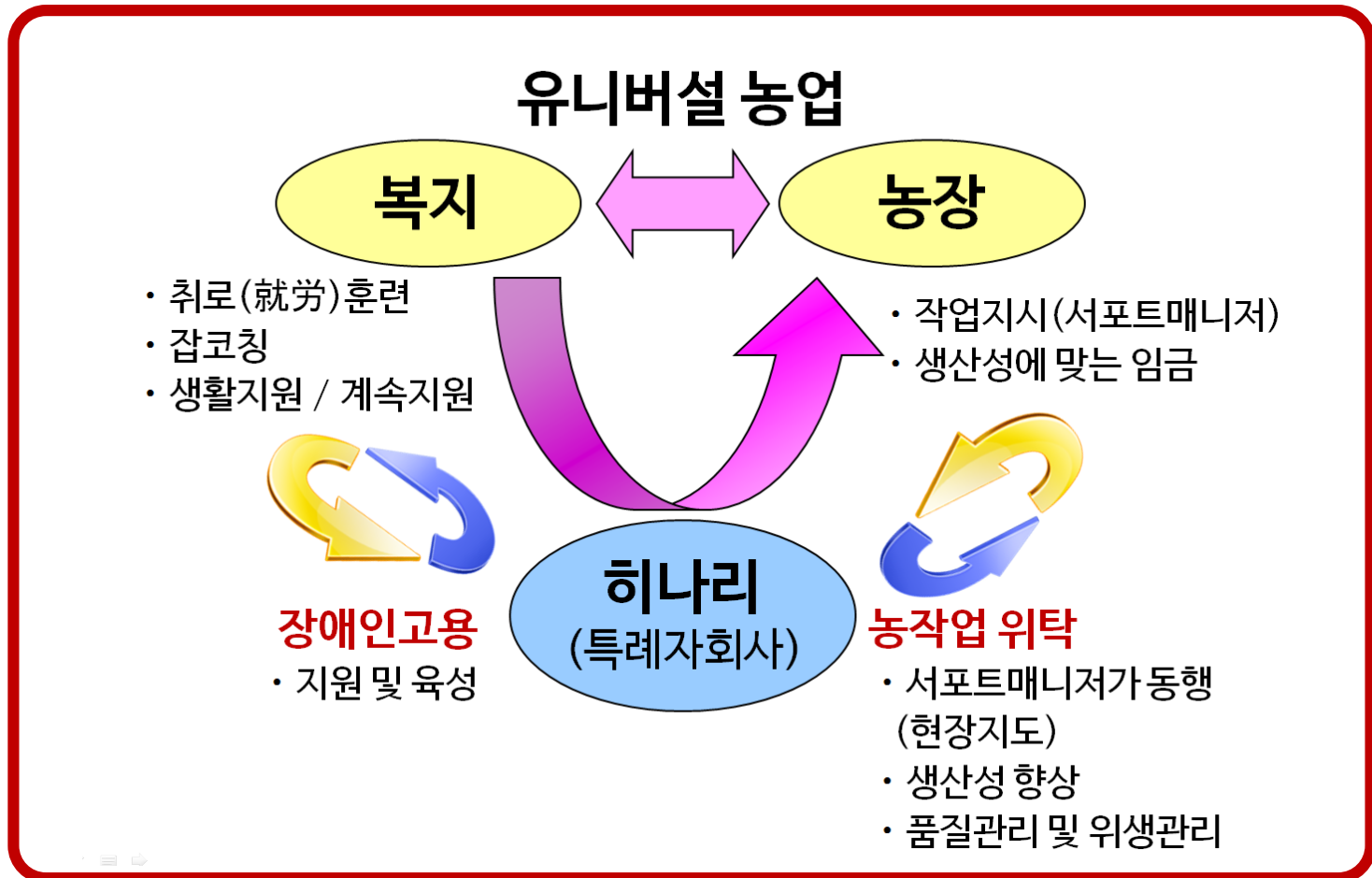
- 시즈오카 현 하마마츠 시에서 추진하는 농복연계 프로젝트
- 일반적으로 원예복지나 원예치료로 잘 알려진 원예작업을 통한 삶의 보람 만들기, 고령자 및 장애인들의 사회참여와 같은 효용을 "농업 개선"이나 "농업의 다양한 일손육성" 등에 활용하려고 하는 일련의 활동들을 말함

❖ 교마루엔

- 시즈오카 현 하마마츠 시 유니버설 농업을 이끄는 농가
- 청경채, 미니 파를 수경재배하는 농가로 특례자회사 히나리를 통해 장애인(약 15명) 고용. 발달장애 등 정신질환 장애인, 지적장애인, 신체장애인 등이 고용되어 일 하고 있음.

치유농업 유형별 사례 (해외)

농업과 복지의 연계 우수사례



치유농업 유형별 사례 (해외)

농업과 복지의 연계 우수사례



치유농업 활성화 방안

I. 농업/농촌 공간의 기능이 확대되고 있으나, 농지에서 할 수 있는 것은 극히 제한적이다.

농업의 기능은 먹거리 생산영역을 뛰어넘어 체험, 문화, 교육, 치유 기능으로 확대

- 농업이 다기능으로 확장되지 있으나, 농지는 생산영역에 국한되어 재배와 관계되는 비닐하우스, 창고, 농막(6평) 이외에 치유농업을 할 수 있는 시설 등은 거의 불가능함
- 치유농업이 활성화 될 수 위해서는 엄격한 자격요건을 토대로 생산관리지역에서 농사 이외에 치유농업을 위한 하드웨어 시설(건축시설)이 가능하도록 규제를 완화해야 함
- 2020년 3월 6일 국회본회의 통과된 '치유농업 연구개발 및 육성에 관한 법률'의 주핵심은 치유농업 연구개발, 전문인력 양성에 초점이 맞추어져 있음
- '농촌융복합산업의 육성 및 지원에 관한 법률'에서 6차 산업 인증업체에 한해 생산관리지역에서 농촌융복합시설제도가 가능하도록 길을 열어 준 점은 고무적임
- 농촌지역에 중앙정부 또는 지자체의 지원을 받아 건축된 다양한 시설물을 데이터베이스(database)화를 통해 시설물공유(facility sharing) 사업을 통해 해결하는 방안도 고려해야 함

치유농업 활성화 방안

2. 다기능(융복합)농업의 영역을 감당하기에는 농업인의 역량에 한계가 있다.

■ 농업분야에 다양한 사업영역이 확장되어 문어발식 농업경영이 난발

- 농업인은 1차산업 영역에서 벗어나 다양한 서비스농업(체험, 치유, 교육, 음식 등)으로 확장되어 멀티플레이어 (multiplayer) 적 역량이 요구되고 있음. 하지만, 현재의 농업인의 인적자원은 치유농업을 감당하기에는 한계가 있음
- 따라서 자녀가 승계농으로 유입되는 가족농 중심으로 치유농업이 재편될 수 있도록 지원해야 함
- 또한 농업적 기반이 약한 귀농/귀촌인의 유입을 통해 농업인과 서로 시너지 효과를 극대화할 수 있는 공유형 치유농업 모델을 제안함




치유농업 활성화 방안

3. 농산촌 관련 중앙부처 및 관련 기관 중심의 치유농업 정책에는 한계가 있다.

■ 타 부처(보건복지부 등)와 협업 되지 않고 나홀로 치유농업

- 농촌진흥청 정책사업인 교육농장의 경우, 교육인적자원부의 철저한 외면속에서 사업이 농업인만의 리그가 되어 활성화되지 못함
- 농업의 기능은 타분야와 융복합적으로 결합되고 있지만, 정작 부처간 화학적 결합은 되지 않고 있음. 따라서 국가차원의 컨트롤 타워 역할을 할 수 있는 정책기구가 필요함

해외 국가정책 사례

 노르웨이	정부부처 통합 위원회 구축(농림부 주관), 품질관리&보증제도 운영, 치유농장 협약제도, 치유농업 학위과정 및 평생교육, 국가재정 지원
 네덜란드	국가 지원기관 설립 및 운영, 질 관리체계(치유농장주,협회 등) 운영, 국민건강보험과 연계, 치유농업 법 제정, 치유농업 연구 프로젝트
 벨기에	국가 및 지역단위 지원기관의 설립 운영, 농업인 교육훈련센터, 치유농장 인정방안 마련(법, 규제), 치유농장 재정지원